



202019125122

金加通检测  
JIN JIA TONG TESTING

# 检测报告

报告编号: JJT202109017

项目名称: 肇庆市正森木业有限公司环境监测项目

项目地址: 肇庆市德庆县工业园

委托单位: 肇庆市正森木业有限公司

样品类型: 工业废气

检测类别: 委托检测



广东金加通检测技术科技有限公司

2021年09月06日

检验检测专用章



# 报告编制说明

- 1、本公司通过了检验检测机构资质认定，资质认定计量认证证书编号：202019125122。
- 2、本公司的采（抽）样程序执行国家、行业、地区标准、技术规范或相应的检测细则的规定。
- 3、报告涂改、增删，签名不全，无 **MA** 专用章、本公司红色“广东金加通检测技术科技有限公司检验检测专用章”及骑缝章无效。
- 4、报告中出现计量认证范围以外的项目时，采用项目名称右方加“\*”的方式表示，项目涉及分包、采用非标准方法检测 and 不确定度评定时，用文字说明。
- 5、对本检测结果有异议，应于检测报告签发之日起十五个工作日内向本公司提出书面复检申请。无法保存、复现的样品不受理申诉。
- 6、未经本公司书面批准不得部分复制本检测报告，不得将本检测报告作广告宣传用。
- 7、采样检测结果仅反映采样当时现场情况。

## 本公司通讯资料:


检测机构名称: 广东金加通检测技术科技有限公司


检测机构地址: 佛山市南海区丹灶镇建沙路东二区1号联东优谷北苑6座

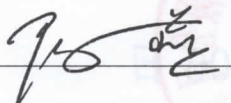
服务电话: 0757-85414680

投诉电话: 13929935759、13590561588

邮政编码: 528244

编写: 夏诗雨  2021年9月6日

审核: 李家辉  2021年9月6日

签发: 陈燕  2021年9月6日



扫二维码查询报告真伪



### 一、检测目的

受肇庆市正森木业有限公司委托, 根据该企业提供的监测方案, 对该企业的工业废气进行监测, 为了解其排放情况提供参考依据。

### 二、基本信息

表 2-1 基本信息

委托方信息	单位名称	肇庆市正森木业有限公司		
	地址	肇庆市德庆县工业园		
样品类型: 工业废气				
采样人员	陈鑫、郑庆利	采样时间	2021年09月02日	
分析人员	莫兆妮	分析时间	2021年09月06日	

### 三、样品信息

表 3-1 样品信息

样品类型	点位名称	监测项目	样品性状	监测频次
工业废气 (有组织)	废气排放口 DA001	氮氧化物、二氧化硫、 颗粒物、一氧化碳	完好	3次/天, 共1天
		烟气黑度(林格曼黑度)	—	1次/天, 共1天
	废气排放口 DA002	氮氧化物、二氧化硫、 颗粒物、一氧化碳	完好	3次/天, 共1天
		烟气黑度(林格曼黑度)	—	1次/天, 共1天
备注	“—”表示没有该项。			

### 四、监测分析方法依据

表 4-1 监测项目及分析方法

类型	监测项目	监测方法	仪器设备	检出限
工业 废气 (有 组织)	颗粒物	《固定污染源废气 低浓度颗粒物的测定重量法》HJ 836-2017	MH3300型烟气/ 烟尘颗粒物浓度测定仪 AUW120D ASSY型电子天平	1.0mg/m <sup>3</sup>
	二氧化硫	《固定污染源废气 二氧化硫的测定 定电位电解法》HJ 57-2017	MH3300型烟气/ 烟尘颗粒物浓度测定仪	3mg/m <sup>3</sup>
	氮氧化物	《固定污染源废气 氮氧化物的测定 定电位电解法》HJ 693-2014	MH3300型烟气/ 烟尘颗粒物浓度测定仪	3mg/m <sup>3</sup>
	烟气黑度 (林格曼 黑度)	《空气和废气监测分析方法》(第四版增补版) 国家环境保护总局 2003年 测烟望远镜法(B) 5.3.3(2)	JCP-HA型林格曼黑度计	—



类型	监测项目	监测方法	仪器设备	检出限
工业废气 (有组织)	一氧化碳	《固定污染源废气 一氧化碳的测定 定电位电解法》HJ 973-2018	MH3300 型烟气/ 烟尘颗粒物浓度测定仪	3mg/m <sup>3</sup>
	烟气参数	《固定污染源排气中颗粒物测定与气态污染物采样方法》GB/T 16157-1996 及其修改单(生态环境部公告 2017 年第 87 号)	MH3300 型烟气/ 烟尘颗粒物浓度测定仪	—
备注	“—”表示没有该项。			

### 五、检测结果

表 5-1 有组织废气监测结果

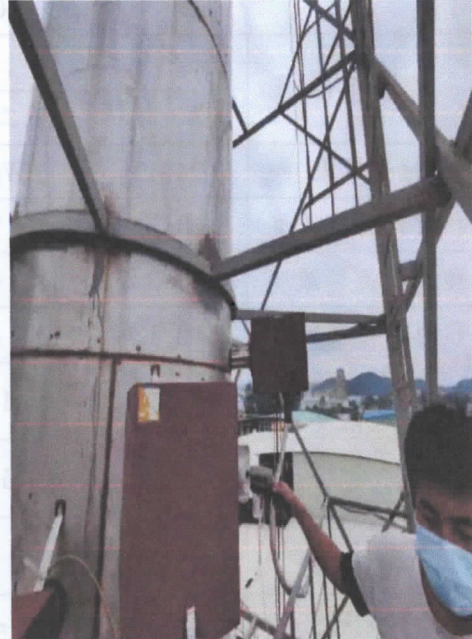
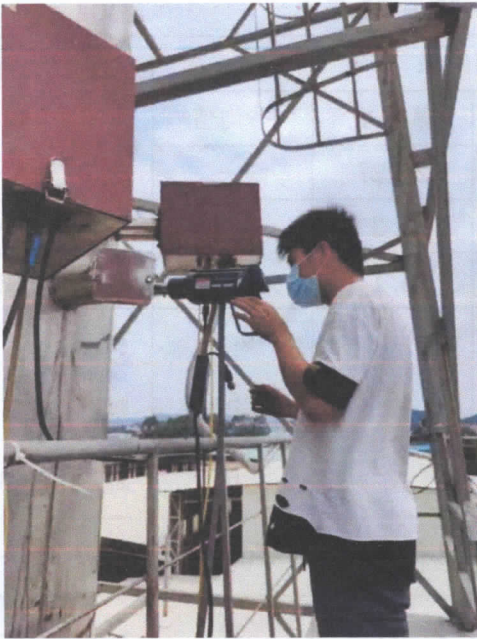
监测日期	2021 年 09 月 02 日							
监测点位	监测项目	监测结果				单位	标准限值	达标情况
		第一次	第二次	第三次	平均值			
废气排放口 DA001	标干风量	8736	8483	8264	—	m <sup>3</sup> /h	—	—
	颗粒物排放浓度	6.4	6.8	6.1	6.4	mg/m <sup>3</sup>	—	—
	颗粒物折算浓度	15.4	16.3	14.9	15.5	mg/m <sup>3</sup>	20	达标
	颗粒物排放速率	5.6×10 <sup>-2</sup>	5.8×10 <sup>-2</sup>	5.0×10 <sup>-2</sup>	5.5×10 <sup>-2</sup>	kg/h	—	—
	二氧化硫排放浓度	3	3	3	3	mg/m <sup>3</sup>	—	—
	二氧化硫折算浓度	7	7	7	7	mg/m <sup>3</sup>	35	达标
	二氧化硫排放速率	2.6×10 <sup>-2</sup>	2.5×10 <sup>-2</sup>	2.5×10 <sup>-2</sup>	2.5×10 <sup>-2</sup>	kg/h	—	—
	氮氧化物排放浓度	25	27	27	26	mg/m <sup>3</sup>	—	—
	氮氧化物折算浓度	60	65	66	64	mg/m <sup>3</sup>	150	达标
	氮氧化物排放速率	0.2	0.2	0.2	0.2	kg/h	—	—
	一氧化碳排放浓度	56	51	48	52	mg/m <sup>3</sup>	—	—
	一氧化碳折算浓度	134	122	118	125	mg/m <sup>3</sup>	200	达标
	一氧化碳排放速率	0.5	0.4	0.4	0.4	kg/h	—	—
	烟气黑度 (林格曼黑度)	0.5				级	1	达标
	烟气温度	83.5	83.4	82.7	83.2	℃	—	—
	含湿量	11.2	11.3	11.2	11.2	%	—	—
含氧量	16.0	16.0	16.1	16.0	%	—	—	
治理措施	旋风除尘+脉冲布袋除尘							
烟囱高度	25 (m)							
执行标准	广东省地方标准《锅炉大气污染物排放限值》(DB44/765-2019)表 2 中的燃生物质成型燃料锅炉排放							
备注	1、“—”表示没有该项,“<”表示低于检出限,“N.A”表示当排放浓度低于检出限时,排放速率不参与计算。 2、该执行标准由企业提供。							

表 5-2 有组织废气监测结果

监测日期	2021年09月02日							
监测点位	监测项目	监测结果				单位	标准 限值	达标 情况
		第一次	第二次	第三次	平均值			
废气排放口 DA002	标干风量	24412	25741	25427	—	m <sup>3</sup> /h	—	—
	颗粒物排放浓度	5.3	5.7	5.2	5.4	mg/m <sup>3</sup>	—	—
	颗粒物折算浓度	6.3	6.6	6.1	6.3	mg/m <sup>3</sup>	20	达标
	颗粒物排放速率	0.1	0.1	0.1	0.1	kg/h	—	—
	二氧化硫 排放浓度	5	4	6	5	mg/m <sup>3</sup>	—	—
	二氧化硫 折算浓度	6	5	7	6	mg/m <sup>3</sup>	35	达标
	二氧化硫 排放速率	0.1	0.1	0.2	0.1	kg/h	—	—
	氮氧化物 排放浓度	38	35	39	37	mg/m <sup>3</sup>	—	—
	氮氧化物 折算浓度	45	41	46	44	mg/m <sup>3</sup>	150	达标
	氮氧化物 排放速率	0.9	0.9	1.0	0.9	kg/h	—	—
	一氧化碳 排放浓度	18	20	24	21	mg/m <sup>3</sup>	—	—
	一氧化碳 折算浓度	21	23	28	24	mg/m <sup>3</sup>	200	达标
	一氧化碳 排放速率	0.4	0.5	0.6	0.5	kg/h	—	—
	烟气黑度 (林格曼黑度)	0.5				级	1	达标
	烟气温度	63.6	63.1	63.1	63.3	℃	—	—
	含湿量	18.1	18.0	18.0	18.0	%	—	—
	含氧量	10.9	10.7	10.8	10.8	%	—	—
治理措施	喷淋塔+脱氮系统+静电除尘							
烟囱高度	40 (m)							
执行标准	广东省地方标准《锅炉大气污染物排放限值》(DB44/765-2019)表2中的燃生物质成型燃料锅炉排放浓度限值。							
备注	1、“—”表示没有该项,“<”表示低于检出限,“N.A”表示当排放浓度低于检出限时,排放速率不参与计算。 2、该执行标准由企业提供。							



六、现场采样照片



(报告结束)

采样点	采样时间	采样高度	采样流量	采样流量	采样流量	采样流量	采样流量
1	2021.09.01	1.5m	0.2	1.0	0.0	0.0	0.0
2	2021.09.01	1.5m	0.2	1.0	0.0	0.0	0.0
3	2021.09.01	1.5m	0.2	1.0	0.0	0.0	0.0
4	2021.09.01	1.5m	0.2	1.0	0.0	0.0	0.0
5	2021.09.01	1.5m	0.2	1.0	0.0	0.0	0.0
6	2021.09.01	1.5m	0.2	1.0	0.0	0.0	0.0
7	2021.09.01	1.5m	0.2	1.0	0.0	0.0	0.0
8	2021.09.01	1.5m	0.2	1.0	0.0	0.0	0.0
9	2021.09.01	1.5m	0.2	1.0	0.0	0.0	0.0
10	2021.09.01	1.5m	0.2	1.0	0.0	0.0	0.0
11	2021.09.01	1.5m	0.2	1.0	0.0	0.0	0.0
12	2021.09.01	1.5m	0.2	1.0	0.0	0.0	0.0
13	2021.09.01	1.5m	0.2	1.0	0.0	0.0	0.0
14	2021.09.01	1.5m	0.2	1.0	0.0	0.0	0.0
15	2021.09.01	1.5m	0.2	1.0	0.0	0.0	0.0
16	2021.09.01	1.5m	0.2	1.0	0.0	0.0	0.0
17	2021.09.01	1.5m	0.2	1.0	0.0	0.0	0.0
18	2021.09.01	1.5m	0.2	1.0	0.0	0.0	0.0
19	2021.09.01	1.5m	0.2	1.0	0.0	0.0	0.0
20	2021.09.01	1.5m	0.2	1.0	0.0	0.0	0.0
21	2021.09.01	1.5m	0.2	1.0	0.0	0.0	0.0
22	2021.09.01	1.5m	0.2	1.0	0.0	0.0	0.0
23	2021.09.01	1.5m	0.2	1.0	0.0	0.0	0.0
24	2021.09.01	1.5m	0.2	1.0	0.0	0.0	0.0
25	2021.09.01	1.5m	0.2	1.0	0.0	0.0	0.0
26	2021.09.01	1.5m	0.2	1.0	0.0	0.0	0.0
27	2021.09.01	1.5m	0.2	1.0	0.0	0.0	0.0
28	2021.09.01	1.5m	0.2	1.0	0.0	0.0	0.0
29	2021.09.01	1.5m	0.2	1.0	0.0	0.0	0.0
30	2021.09.01	1.5m	0.2	1.0	0.0	0.0	0.0
31	2021.09.01	1.5m	0.2	1.0	0.0	0.0	0.0
32	2021.09.01	1.5m	0.2	1.0	0.0	0.0	0.0
33	2021.09.01	1.5m	0.2	1.0	0.0	0.0	0.0
34	2021.09.01	1.5m	0.2	1.0	0.0	0.0	0.0
35	2021.09.01	1.5m	0.2	1.0	0.0	0.0	0.0
36	2021.09.01	1.5m	0.2	1.0	0.0	0.0	0.0
37	2021.09.01	1.5m	0.2	1.0	0.0	0.0	0.0
38	2021.09.01	1.5m	0.2	1.0	0.0	0.0	0.0
39	2021.09.01	1.5m	0.2	1.0	0.0	0.0	0.0
40	2021.09.01	1.5m	0.2	1.0	0.0	0.0	0.0
41	2021.09.01	1.5m	0.2	1.0	0.0	0.0	0.0
42	2021.09.01	1.5m	0.2	1.0	0.0	0.0	0.0
43	2021.09.01	1.5m	0.2	1.0	0.0	0.0	0.0
44	2021.09.01	1.5m	0.2	1.0	0.0	0.0	0.0
45	2021.09.01	1.5m	0.2	1.0	0.0	0.0	0.0
46	2021.09.01	1.5m	0.2	1.0	0.0	0.0	0.0
47	2021.09.01	1.5m	0.2	1.0	0.0	0.0	0.0
48	2021.09.01	1.5m	0.2	1.0	0.0	0.0	0.0
49	2021.09.01	1.5m	0.2	1.0	0.0	0.0	0.0
50	2021.09.01	1.5m	0.2	1.0	0.0	0.0	0.0